

DEPISTAREA COPIILOR CU TULBURĂRI EMOȚIONALE CU AJUTORUL TESTULUI STELE-VALURI

Identification of the children with emotional troubles by Star-Waves Test

Conf. Dr. Magdalena Dumitrana

Universitatea din Pitești

REZUMAT

Articolul prezintă un test original, oferind de asemenea, exemple și scurte interpretări. Testul Stele-Valuri se dovedește a fi unul dintre cele mai utile instrumente psihologice în rândul testelor creion-hârtie. Construit inițial ca un test proiectiv, el a fost dezvoltat mai departe ca un test tip screening privind pregătirea pentru școală a copiilor preșcolari. Ușor de utilizat, TSV poate identifica o mare diversitate de tulburări emoționale care altminteri ar fi rămas neobservate.

Cuvinte cheie: dificultăți emoționale, proiectiv, copii, grafologie, identificare

ABSTRACT

The paper presents a very original test, offering examples and short interpretations. The Star-Wave test proves to be one of the most useful psychological instruments among paper and pencil tests. Created initially as a projective test, it was further developed as a screening test for evaluation of school readiness in preschool children. Easy to use, the SWT can identify a large variety of emotional movements that otherwise might pass unperceived.

Key words: emotional difficulties, projective, children, graphology, identification

INTRODUCERE

Testele creion-hârtie constituie o importantă parte a strategiei științei psihologice în studierea ființei umane. Între acestea, testele proiective ocupă un loc special, permițând examinarea indivizilor de toate vârstele și condiție socială. Unul dintre testele cele mai interesante din această categorie este testul Stele-Valuri, creat de psihologul și grafologul german Ursula Avé-Lallemant (18. XII.1913-11. VII.2004), construit fiind pe concepte grafologice. În această privință, este necesar să i se recunoască unicitatea. El a fost publicat pentru prima dată în limba germană în anul 1979, fiind tradus în engleză în anul 1984.

Testul permite atât abordarea separată a formelor (stelele), a mișcării libere (valurile), precum și organizarea spațiului (spațiul închis al foii standardizate a testului).

Testul Stele-Valuri poate fi aplicat atât individual, cât și în grup, fără a exista o limită de timp. Dacă nu există scopuri de cercetare care vizează în mod special obținerea unor date statistice, recomandarea este de a fi aplicat în mod individual. Pe lângă faptul că aplicarea individuală oferă mult mai multe elemente despre subiectul respectiv, atunci când este vorba de copii mici, aceștia, din dorința de a performa cât mai bine, de a bucura pe adult, sunt tentați să copieze desenele colegilor care li se par mai „frumoase“. De asemenea, în cazul aplicării

Adresa de corespondență:

Magdalena Dumitrana, Universitatea din Pitești, Str. Târgul din Vale, Nr. 1, Pitești
e-mail: mdumitrana@yahoo.com; mdumitrana@gmail.com

individuale a testului, este important să fie observată cu atenție conduita copilului – motorie, verbală și grafică.

DESCRIEREA TESTULUI

Desenul este făcut pe o formă standard, în interiorul unui chenar. Pe masă se mai află un creion bine ascuțit, precum și o gumă. Guma nu trebuie să fie de cea mai bună calitate, întrucât, atunci când copilul șterge, este bine să rămână pentru a fi evaluate, și traseele inițiale. Instrucțiunile testului este: „Desenează un cer înstelat peste valurile oceanului”. Copiii mici pot fi întrebați mai întâi dacă au văzut vreodată stele și valuri. Mulți dintre ei este posibil să nu aibă această experiență. Totuși, ei au văzut valuri cel puțin în cada de baie, iar examinatorul le reamintește aceasta. Pentru că mulți copii nu cunosc cuvântul „ocean”, se va înlocui acesta cu „mare”. În timpul desenării, examinatorul notează tot ceea ce face copilul, orice acțiune mai neobișnuită, emoțiile manifeste, precum și comportamentul verbal. Nu există o limită de timp. (1, pp. 11-25)

ASPECTELE EVALUATE

Din momentul creerii testului, arată Dafna Yalon și Gudrun Schmuck (4), mai multe direcții au fost revelate ca importantă, în examinarea diferitelor elemente, după cum urmează:

– abordarea antropologică s-a constatat că, în general, testul Stele-Valuri este independent față de contextul cultural în care trăiesc cei examinați, în sensul că, toate persoanele știu ce sunt valurile și stelele. Totuși, există posibilitatea de a întâlni copii care trăiesc foarte departe de mare ori lacuri, ori care, în locul în care se află, nu au posibilitatea de a vedea stelele (de exemplu, copiii care locuiesc în orașele mari, în locuri cu aglomerație de clădiri înalte);

– abordarea psihologică; se referă la mai multe aspecte:

- examinarea funcțiilor perceptivă, cognitive, motorii și grafo-motorii (până la vârsta de 10 ani)
- maturitatea școlară
- dezvoltarea personalității (aspectul proiectiv)

Există două direcții de examinare a acestor elemente:

- modalitățile în care procesele mentale sunt implicate în executarea sarcinilor și
- dezvoltarea deprinderilor grafice.

STRATEGII ÎN EXECUȚIA SARCINII

Există mai multe elemente care trebuie să fie luate în considerație:

a) înțelegerea sarcinii

Sunt trei posibilități de executare, exprimând gradul de înțelegere a sarcinii:

- soluția corectă – copilul desenează stele peste valuri
- soluția parțială – este reprezentat numai unul dintre cele două elemente, fie doar stelele, fie doar valurile
- soluția greșită – copilul, fie nu desenează nimic, fie măzgălește ceva, fie, în sfârșit, desenează altceva, ce dorește el

În acest din urmă caz, examinatorul trebuie să fie atent dacă testul este aplicat colectiv; copilul care prezintă o reacție eronată s-ar putea ca pur și simplu să nu fie încântat de subiectul de desenat și să încerce să facă ceva care îi place.

b) *activarea reprezentărilor mentale ale stelelor și valurilor*; chiar dacă acestea sunt incorect desenate (din punctul de vedere al standardelor adultului)

c) execuția grafică

Stelele sunt reprezentate ca forme statice, posedând structuri închise. Valurile sunt desenate ca linii sinuoase, deschise, dinamice.

d) organizarea spațiului

Desenul trebuie să prezinte două straturi distincte – unul al stelelor și celălalt al valurilor. De asemenea, elementele grafice trebuie să fie plasate în interiorul chenarului, deși examinatorul nu cere acest lucru în mod special.

DEZVOLTAREA DEPRINDERILOR GRAFICE

S-a constatat faptul că, există o structură bine stabilită a desenului copiilor în cadrul testului Stele Valuri, confirmând dezvoltarea generală a deprinderilor grafice: cei mai mulți dintre copiii de 2 și 3 ani produc *măzgăleli*, care sunt de fapt, mișcare pură, neavând nici formă și nici organizare. Copilului îi face plăcere să își miște mâna producând traseele. Pentru el, această mișcare este și ea experimentare.

Măzgăleala este normală la această vârstă, dar dacă ea apare la copiii de 4 sau 5 ani, aceasta poate fi un semn de deficiență mintală, fixație sau regresie la o vârstă anterioară. (2, p.6)

Următoarea etapă este stadiul *geometric*, în care copilul este capabil să producă cercuri, mandalas și stele asemănătoare cu soarele. Din punctul de vedere al psihologiei analitice, a găsi o formă înseamnă să descoperi o identitate, distinctă de cea anterioară, care era definită prin legătura dintre mamă și copil. Acum, formele exprimă separare de mamă.

Nu se așteaptă să existe la vârstele mici o orientare corectă în spațiu, adică stelele deasupra și

valurile dedesubt. Copiii schimbă direcțiile în pagină, modificând poziția acestora, precum și poziția propriului corp. Orientarea corectă în spațiul paginii este de așteptat pe la vârsta de 4 ani, cel mai târziu, la 5 ani; de asemenea, copilul începe să respecte marginile chenarului. Dacă aceste două criterii nu sunt îndeplinite în jurul vârstei de 5 ani, foarte probabil există probleme de sănătate mintală sau emoțională.

Așadar, este de așteptat ca la 5 ani, copilul să atingă stadiul *desenului schematic*, care exprimă faptul că el este capabil:

- să deseneze cu ușurință formele stelelor și valurilor (nu în formă standard)
- să organizeze corect elementele: stelele sunt aranjate în șir în partea de sus a desenului, adesea plasate deasupra unei linii orizontale tot în partea de sus, care reprezintă cerul.

Întregul desen este executat în interiorul spațiului delimitat de chenar.

Unii dintre copii adaugă și elemente decorative și simbolice.

De acum încolo are loc o dezvoltare continuă în ceea ce privește calitatea formelor și mișcărilor. În mod gradat, golul dintre cer și mare se umple. Această fază este numită *stadiul realist* al desenului, în care este realizată o imagine mult mai naturalistă (în jurul vârstei de 9 ani). Dincolo de vârsta de 9 ani, aranjarea stelelor ca un șir exprimă o gândire monotonă și infantilă.

AVANTAJELE TSV

Testul prezintă avantaje multiple, precum:

- Nu este nevoie de foi speciale pentru test; formatul TSV poate fi fotocopiat și utilizat ca atare;
- Aplicarea este rapidă; de obicei, copiii au nevoie numai de 3-5 minute pentru a desena;
- Orice persoană poate fi ușor instruită să administreze testul și acest fapt este important atunci când este vorba de copii anxioși, tensionați. În acest caz, părinții pot fi instruiți despre modul în care pot aplica acasă testul, aducându-l apoi examinatorului;
- În general, performanțele sunt independente de mediul cultural din care provin copiii;
- TSV poate fi aplicat copiilor foarte mici (începând cu 3 ani);
- Datorită faptului că este nonverbal, testul poate fi utilizat și în cazul copiilor prezentând diferite dificultăți (întârzieri de orice tip, copii de imigranți care nu cunosc limba țării gazdă etc.)
- Tema de desenat nu provoacă în nici un fel anxietate, așa cum se întâmplă cu alte teste, desenul fiind de obicei executat cu plăcere;

h. Oferind posibilitatea examinării în grup, testul poate fi utilizat pentru screening;

i. Potențialul proiectiv este foarte bogat, adresându-se mai multor niveluri ale personalității. (2, p.3;3, pp.19-20)

Cu referință la copii, o recomandare fermă este ca TSV, atunci când exprimă o problemă, să fie repetat după câteva luni. Există mai multe cauze subiective care determină acest lucru: poate copiii nu îl plac pe examinator sau în perioada de testare nu se simt prea bine, ori sunt sub impresia (negativă) a unui eveniment recent etc. Toate aceste experiențe pot determina un produs grafic ce nu exprimă realitatea, ci doar reacții temporare subiective. (2, p.4)

ELEMENTELE PROIECTIVE

Interpretarea stelelor și valurilor este dedusă atât din semnificația lor arhetipală, cât și din poziția lor în interiorul cadrului.

Axele imaginare sunt de asemenea luate în considerație; ele pot funcționa ca simboluri pentru timp, evenimente în viața persoanei, principii feminine și masculine (stânga-dreapta). Direcția valurilor exprimă agresiune, înfruntare (dacă se îndreaptă spre dreapta) ori opusul – regresie, izolare (întoarse spre stânga).

Cele patru colțuri își derivă semnificația din combinarea celor două axe. Ele reprezintă: valorile interioare (stânga sus), valorile exterioare (dreapta sus), amintirile timpurii, regresie (stânga jos), interese instinctuale și materiale (dreapta jos).

Un spațiu central pe care se găsește o figură strălucitoare, de dimensiuni mai mari ca celelalte sau un Ego exagerat. (2, pp 12-13;3,pp.65-94)

Copiii prezintă adesea simboluri adiționale care au o semnificație specială în TSV:

- luna poate exprima o figură importantă de care depinde subiectul; dacă este plasată în centru, luna poate reprezenta pe subiectul însuși, care se simte diferit de ceilalți, neaparținându-le acestora, ori vreunui grup sau situație;
- soarele reprezintă de asemenea o figură dominantă care poate fi a tatălui, uneori o mamă dominatoare. În funcție de locație, mărime, lungimea razelor și calitățile trăsăturii grafice, soarele „arzător“ poate fi plăcut, cald, ori dimpotrivă, periculos și incendiar.
- cometele, stelele căzătoare sunt mișcări către scopuri; ele conțin un mesaj despre o primjdie sau o dorință de înțelegere mai bună a propriei poziții în viață.
- norii pot fi un semn de insecuritate, anxietate sau înțelegere eronată a situației.

- stâncile sunt conflicte și obstacole.
- peștii aduc de obicei viață și emoție; peștele drăguț sau cel primejdios arată natura emoțiilor.
- hidrobicicletele, plăcile de surf, pirații pot semnala capacitatea de a acționa riscant, copii la risc. (2, pp.15-16;3, pp.94-110)

ASPECTELE GRAFOLOGICE

Există mai multe elemente de considerat, referitoare la:

1. *Forma*: este observată mai ales din modul în care sunt desenate stelele.
2. *Mișcarea*: observată mai ales la valuri. Ele pot fi dinamice ori statice, ritmice, rigide sau dezintegrându-se.
3. *Aranjamentul*: organizarea elementelor arată armonie, regularitate sau iregularități, distorsiuni.
4. *Calitățile grafiei*: sunt preluate din grafologia clasică.

DESENELE COPIILOR

Așa cum am menționat deja, atunci când copiii desenează elemente ce exprimă o problemă, un conflict, este bine ca testul să fie repetat după câteva luni. Dacă produsul este diferit față de primul, probabil a fost vorba doar de o tensiune trecătoare. Dar dacă se obține un produs similar, exprimând o tulburare, se poate lua în considerație acordarea unei atenții speciale sau chiar o terapie.

Pe de altă parte, dacă există informații suficiente despre copil și familia sa, nu e nevoie să se aștepte repetarea testului pentru a proiecta un program educațional sau terapeutic specific.

Iată câteva exemple de desene ale copiilor.

Desenul 1. Un copil fericit

D.I., ♀, 5;8 ani, frecventează grădinița

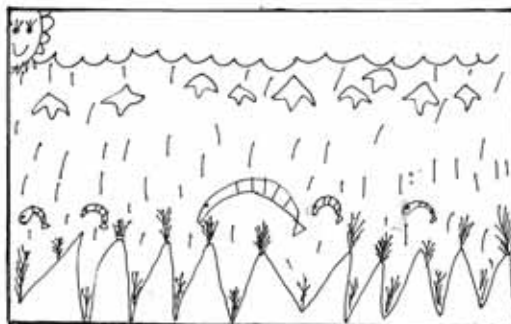
Informație din partea educatoarei: este copil unic; situația financiară nu este foarte bună dar este confortabilă, astfel că părinții pot oferi fetei tot ceea ce dorește.

Copilul este foarte inteligent iar părinții și bunicii îi procură tot ceea ce ar putea să stimuleze și să motiveze curiozitatea ei nativă. Fetița este sociabilă și se interesează și se îngrijește de cei din jur.

În desen pare că există un echilibru între stele și valuri, acoperind fiecare, un spațiu aproximativ egal. Totuși există o dominanță a apei, valurile conținând mai multe elemente decât partea de deasupra. Chiar și norii au formă de val. Figura centrală, reprezentând Ego-ul, aparține apei. Pe axa

orizontală, peștii, inclusiv cel din centru, se mișcă spre stânga; apare deci o dependență față de principiul feminin, față de mamă. Totuși, valurile au o ușoară mișcare spre dreapta (viitorul). Soarele zâmbitor din colțul din stânga sus subliniază dependența puternică față de figura dominantă (cea feminină). Norii, acoperind sectorul rațional arată scopuri vagi.

Toate aceste elemente sunt normale la un copil de vârstă mică. Oceanul este plin de corali, deschizându-se pe valuri ca niște flori, ceea ce înseamnă o atitudine emoțională pozitivă, vivacitate. Delfinii (inclusiv cel central) sar afară din apă; acesta este un simbol al inteligenței, spirit alert, bunătate și sensibilitate. Ploaia umple spațiul dintre cerul vesel și oceanul plin de bucurie. De altfel, întregul desen respiră vivacitate și bucurie. Fetița se simte în familie ca un „pește în apă“.



DESENUL 1

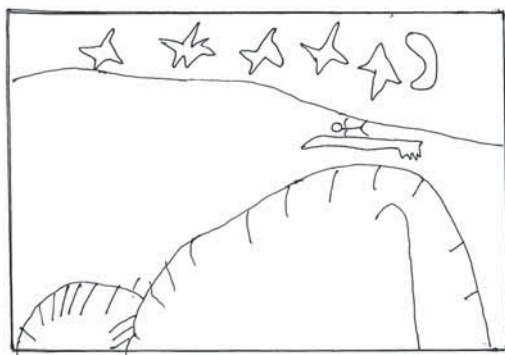
Desenul 2. Luptând cu absența

V.G.C., ♂, 6; 7 ani, frecventează grădinița

Informație din partea educatoarei: băiatul locuiește cu mama sa; tatăl este în Italia la muncă. În același apartament locuiește și fratele mamei, împreună cu soția și copilul său. Mama își iubește foarte mult băiatul, care s-a născut târziu, când părinții nu mai sperau.

Apare o dominanță clară a valurilor (emoții) care ocupă o suprafață foarte mare; ele se îndreaptă puternic spre stânga (trecutul, amintirile, timpul când tata era acasă). Luna (principiul feminin, emoția, mama) accentuează același aspect emoțional și privește și ea către stânga (trecut). Formele bine conturate ale stelelor arată idei clare; copilul știe ce vrea. Simbolul personal, cel al surferului, explicitează și mai mult. În fapt, băiatul chiar spune: „Vreau să devin un surfer mare.“

În mod evident, apare un accent puternic pe emoții și problemele care derivă de aici. Chiar dacă este foarte iubit de mama sa, absența tatălui domină totul, provocând o mare suferință băiețelului.



DESENUL 2

Desenul 3. Două vieți într-una

S.V., ♂, 5; 4 ani, stângaci, frecventează grădinița.

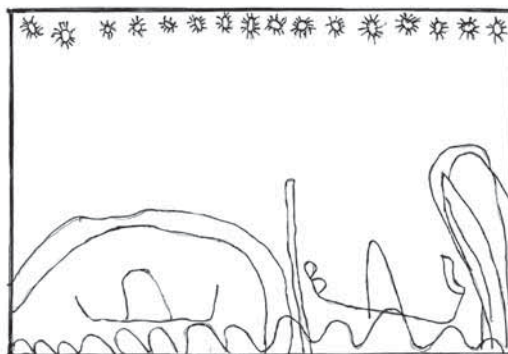
Informație din partea educatoarei: un copil foarte inteligent, care are explozii de refuz și furie. Sunt 6 copii în familie. Deși numai tatăl lucrează, nu lipsește nimic din necesarul casei. Recent, s-a descoperit la mamă o boală incurabilă. Din când în când, ea pleacă la spital pentru tratament specific iar copiii sunt risipiți în alte familii (la rude) pentru a nu rămâne singuri acasă când tatăl este la lucru. Apoi mama vine acasă și lucrurile par a reveni la normal.

Desenul său exprimă raționalitate, capacitate de a pune ordine în idei (ordinea stelelor). Dar forma specifică a stelelor arată nevoia sa puternică de căldură.

Există de asemenea un spațiu gol vizibil între stele și valuri, ceea ce este normal în desenele copiilor de această vârstă. În schimb, partea de jos a cadrului (emoțiile) este foarte tulburată. El desenează o barcă în partea dreaptă. În mijloc, barca este străpunsă parcă de un val mare.

Apoi, el desenează un vapor mic în stânga și un pod peste acesta. Apoi, desenează o stâncă uriașă în partea dreaptă, chiar în fața primei bărci. Fără îndoială, barca va fi distrusă de această stâncă. Ultimul element este un gard ridicat chiar între cele două bărci.

Desenul prezintă un simbolism mai mult decât clar. Bărcile sunt simboluri ale familiei: situația ei prezentă (în dreapta) și situația de dinainte ca mama să se îmbolnăvească. Podul este efortul de a aduce înapoi situația de dinainte. Dar nu mai este nici o speranță. Un gard puternic se ridică între trecut și prezent. Podul nu poate să treacă peste el. Mai mult, stâncă uriașă și grea, chiar în fața bărcii și atât de aproape de ea, amenință să distrugă familia pentru totdeauna. Disperarea și presiunea asupra acestui copil sunt atât de grele și de nesuportat, încât nu este deloc de mirare că el reacționează foarte violent uneori.



DESENUL 3

Desenul 4. Nevoia de direcție

M.I., ♂, 7 ani, frecventează grădinița.

Educația prezintă copilul ca provenind dintr-o familie locuind în mediul rural, având o situație financiară bună și posedând un nivel de cultură mediu (ambii părinți au absolvit liceul). Băiatul este copil unic și iubit.

Conduita de desen a copilului: pornește din colțul din stânga sus, desenează o stea, o șterge, desenează o altă stea pe care de asemenea, o șterge. Renunță să mai deseneze stelele și desenează un val mai înalt (de la stânga la dreapta) și apoi umple cu valuri mai mici întreg spațiul aflat sub acesta. Valurile sunt abia vizibile. Desenează stelele ca niște mici cerculețe negre și se poate vedea că nu este mulțumit de rezultat, dar el face în treacăt observația că este singurul mod în care poate să deseneze stelele.

Cere voie să deseneze un vapor. Astfel că, desenează vaporul, apoi desenează pe „șofer” și spune: „Are nevoie de un volan”. Așa că desenează volanul, dar este evident că mâinile șoferului sunt prea scurte. Le lungește și comentează: „Acum poate să ajungă la volan”.

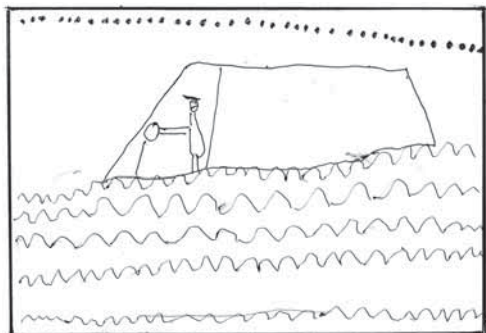
Privit în ansamblu, desenul este echilibrat, adică fiecare element se găsește la locul potrivit; organizarea stelelor și curbele valurilor exprimă o tendință de a-și organiza mediul.

Totuși apare o evidentă dominanță a emoțiilor (valurile care ocupă un spațiu mai mare) asupra stelelor (intelectul). Dar o anumită regularitate a valurilor arată o căutare a echilibrului interior. Gîngășia stelelor-puncte arată o percepție sensibilă, așa cum slaba presiune a trăsăturilor grafice ale valurilor exprimă receptivitate. Cele mai multe valuri aderă la chenar, ceea ce constituie un semn important al insecurității. (3, p.131)

Figura centrală, acoperind aproape întreg spațiul dintre stele și valuri prezintă o semnificație esențială. Este o barcă foarte mare, condusă de un personaj uman, înspre latura stângă. Simbolismul este: „Adesea, bărcile înseamnă o insecuritate existențială (mai ales atunci când sunt mari) și mai specific, o problemă legată de mamă, barca putând fi simbolul

uterului. (...) În testele copiilor, o tendință timpurie de a prelua răspunderea poate fi un semn de atenționare privind o neglijare din partea părinților. Direcția în care plutește barca... este puternic semnificativă (...). Ea se poate deplasa spre stânga, deci în interior, exprimând introspecția sau o dorință de a exista relații mai bune cu partenerii.“ (id., pp.102-103)

Nimic din ceea ce afirmă educatoarea nu avertizează asupra problemelor pe care copilul le-ar avea în familie. Este posibil chiar ca nimic să nu aibă caracter obiectiv (să nu existe rele tratamente în familie). Totuși, desenul exprimă modul în care copilul simte și trăiește relația cu părinții. Sensibilitatea și calitățile sale receptive îl fac să fie puternic afectat de situații care pot rămâne neobservate din afară. Oricare este motivul, desenul copilului transmite un puternic sentiment de insecuritate, absența ajutorului din afară, precum și eforturile pe care le face, încercând să depășească această situație emoțională.



DESENUL 4

Desenul 5. Prea multă dragoste

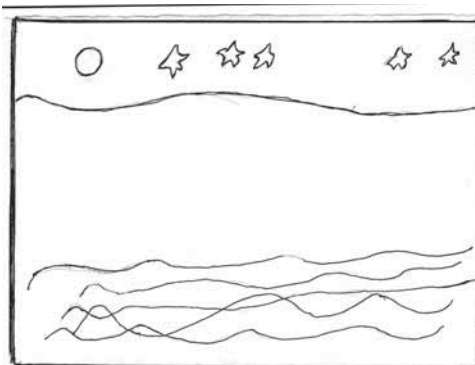
T.D.C., ♂, 8, 10 ani, clasa a II-a

„Copilul nostru este minunat! Este sensibil, creativ, ambițios, desigur, pentru vârsta lui. Îi place să picteze, să danseze, să compună texte literare. Își adoră părinții, bunicii și verișorii“ – acestea sunt afirmațiile mamei și nu există nici un motiv să nu li se dea crezare.

Mama își adoră copilul. Din nefericire, ea a insistat să îl aibă în clasa ei. Temându-se să nu pară prea binevoitoare față de el, îi cere prea mult în timpul orelor. Dimineața pleacă amândoi spre școală, ținându-se de mână, dar în apropiere ei se despart brusc, devenind numai un cadru didactic și elevul respectiv. La întoarcere, se repetă lucrurile, doar că în sens invers. Întorcându-se odată de la școală, el i-a spus: „Mămica mea iubită, nu cred că o să pot trăi vreodată fără tine și fără tăticu’.“

Privind la desenul pe care l-a făcut, vedem că acesta arată ordine și concentrarea atenției asupra activității de învățare. Cele trei stele din mijloc reprezintă cei trei membri ai familiei. Luna în stânga arată că elementul feminin este dominant

(mama) dar se mișcă spre trecut, ceea ce ar putea însemna un prim semn către independență. Cel mai interesant aspect îl reprezintă linia orizontală aflată mult deasupra pământului și care, la prima vedere, ar reprezenta cerul. Aici putem constata mai multe semnificații: spațiul alb dintre valuri și stele exprimă distanța dintre nivelul mintal (înalt) și nivelul emoțional; în al doilea rând, acea linie orizontală plasată sus ar putea reprezenta valul cel mai înalt, în care caz spațiul alb ar exprima o multitudine de sentimente rămase neexprimate. Dar explicația pe care băiatul o dă acestei linii este șocantă: „Este un munte de nisip. Un munte foarte depărtat. Din Sahara.“ Nisipul reprezintă o barieră arătând o „distanță care se ia față de Ego, sentimentul constant de a fi urmărit (supravegheat) de ceilalți, persoana separându-se de lume.“ (3, p.104). Băiatul este copleșit și sufocat de iubirea mamei sale, deși imaginea generală a relațiilor din familie, așa cum este descrisă de mamă, este perfectă.



DESENUL 5

Desenul 6

B.M.R., ♂, 7,2 ani, clasa I.

Este singurul copil la părinți, ambii fiind de asemenea, la a doua căsătorie. După spusele învățătoarei, băiatul este inteligent și răsfățat, mai ales de către mamă. Foarte ctiv și vorbăreț, el scrie cu multă dificultate și foarte urât. Comentariile copilului în timpul desenului deschid o anumită perspectivă care să explice conduita sa neastâmpărată: „Fac o lună și pe urmă fac niște stele (Desenează luna și trei stele centrale). Pe urmă fac niște nisip la mare pe urmă fac o umbrelă când vin ei, oamenii.“ (Desenează nisipul, umbrela și un om, toate la stânga). „Și fac o apă mare, un val adică. Fac încă o stea mare; ea este supărată pentru că nu poate să se ducă să se joace cu prietenul ei pentru că e prea mare, a crescut. Și un omuleț lua umbrela. (Desenează un om în stânga umbrelei). Și umbrela are niște dungi. Și omul nu s-a mai uitat la stelele mici care se jucau și nici la steaua cea mare. El a văzut că ea nu era cu stelele mici și că plângea pentru

că nu putea să se joace cu acelea mici. Omul nu se mai putea uita deloc la stele pentru că venea un val mare. El a luat umbrela și a plecat. Și când noaptea aproape s-a sfârșit, a venit soarele. (Desenează soarele la dreapta). „Pe urmă, omul de aseară a venit din nou pe plajă și au venit din nou valurile, puțin mai mari... A început să fie și mai mare... Și doi oameni... (Desenează două siluete în apă). Asta e tot“.

Atât în desenul, cât și în cuvintele copilului există o bogăție de semnificații. Dacă ne referim numai la desen, trebuie luate în considerație următoarele elemente:

Stelele sunt destul de egal distribuite, cu un accent pe colțul din dreapta sus, care reprezintă scopurile, realizările, eforturile sau problemele care se referă la succesul în activitate (3, p.84) Acest colț este acoperit de o stea gigantică și un soare. Ele par a forma o pereche. Steaua cea mare reprezintă Ego-ul și nu este foarte rară în desenele copiilor mici. De obicei, la orice vârstă, subiectul care se consideră pe sine ca o „stea“ importantă, se simte înzestrat cu putere. (id. p.91)

Totuși, există câteva caracteristici care slăbesc Ego-ul: colțul din stânga jos oferă o altă pereche de oameni. Colțul reprezintă amintirile cele mai timpurii, care sunt reprimite atunci când persoana este blocată la acest stadiu timpuriu, ori care apar în timpul perioadelor de regresie. (id. p.85)

Nisipul nu reprezintă aici plaja, ci o barieră. În mod sigur, una dintre cele două persoane este băiatul însuși, iar cealaltă, este posibil să fie tatăl său (cum de altfel, este soarele din perechea dreapta sus).

Ajutorul pe care îl primește copilul nu este suficient, astfel că umbrela primește de asemenea un rol de protecție. Din nefericire, extra-protecția nu durează prea mult, deoarece unul dintre oameni ia umbrela cu el.

Dar cel mai puternic simbol al insecurității, simbol al unor sentimente puternic negative (și inconștiente) ale unui pericol iminent este schițat de valurile mari, care devin din ce în ce mai mari, înecând pe cei doi oameni în apă. Aici avem o a treia pereche semnificativă, ce exprimă situația prezentă reală. Din punct de vedere psihologic, băiatul poate fi denumit „copil la risc“, înecându-se între două valuri mari: familia, care sprijină „inflamarea“ Ego-ului său cu atenție excesivă, laude, daruri de orice fel, pe de-o parte, și, pe de altă parte, școala, care i se pare că cere prea mult de la el. Copilul are dificultăți la școală. El nu se poate juca cu ceilalți (a se înțelege nu poate citi ca ceilalți). Plânge (așa cum face steaua cea mare) deoa-

rece nu se poate adapta situației. Comportamentul său apare mai degrabă „copilăresc“, asemănător cu cel al unui copil de grădiniță (regresie) și se pare că este singura cale prin care se simte în siguranță. El nu dorește să crească și să își asume responsabilități: steaua cea mare plânge pentru că este prea mare și nu poate fi împreună cu stelele mici. Apare de asemenea aici recunoașterea (inconștientă) a faptului că nu poate face față școlii: omul nu poate privi la stele pentru că vine valul cel mare.



DESENUL 6

Avem de-a face cu o situație închisă. Se pare că nu este nici o ieșire. Copilul nu are putere să își depășească singur sentimentele de frustrare și neajutorare. În mod clar, el caută ajutor la familia sa, dar nu poate dobândi ceea ce are nevoie. Este foarte important să existe o intervenție externă pentru a rezolva ceea ce poate fi doar o criză temporară în acest moment, dar dacă ea persistă, problemele privind comportamentul copilului precum și cele privind propria sa identitate, se pot înrăutăți.

CONCLUZII

Așa cum se poate vedea, TSV este un puternic instrument proiectiv. La copii, el se dovedește a fi foarte puternic în identificarea semnelor de tulburare emoțională, mai ales când informația adițională nu este la îndemână. În cazuri normale, un copil provenit dintr-o familie unită, iubitoare și grijulie, apar semne care ne arată că, în pofida aparențelor, copilul suferă de o tulburare emoțională. Aceste semne determină terapeutul să analizeze situația și eventual, să identifice disfuncțiile.

Este bine a se sublinia că acest test nu „revelează“ patologii, ci semnaleză tulburări emoționale, cu impact mai mult sau mai puțin important asupra structurării personalității individului.

BIBLIOGRAFIE

1. **Avé-Lallemant U** – *The Star-Wave-Test*, München, Basel: Ernst Reinhardt Verlag, 1984
2. **Yalon D, Schmuck G** – *The Star-Wave-Test*, Workshop, International Graphological Colloquium, Paris, June 19th, 2003

3. **Yalon D** – *The Star-Wave-Test Across the Life Span. Advances in Theory, Research and Practice*, International Graphological Colloquium, Sainte-Foy (Québec), 2006